

# Le renouveau d'une maison de villégiature

Vétuste, non isolée, assombrie par différents ajouts, cette petite maison de la fin du XIX<sup>e</sup> siècle avait besoin de gros travaux pour rester un agréable lieu de villégiature. Une mission confiée à l'architecte Marie de Nervo, de l'agence abbevilloise Brazier & Nervo.

**Texte : Sophie Giagnoni. Photos : Antonio Duarte.**



La cuisine est constituée de caissons menuisés en médium hydrofuge, habillés de façade en stratifié blanc satiné. Le plan de travail est en hêtre massif lamellé-collé, finition huilée. L'escalier sur mesure, qui vient s'adosser à l'emplacement de l'ancienne porte d'entrée, est en hêtre.

1. En parpaing et béton, l'extension reprend la volumétrie de la maison voisine. Elle abrite l'entrée, une buanderie, des w.c. et la cuisine située sous la toiture-terrasse qui fait le lien avec la maison existante.

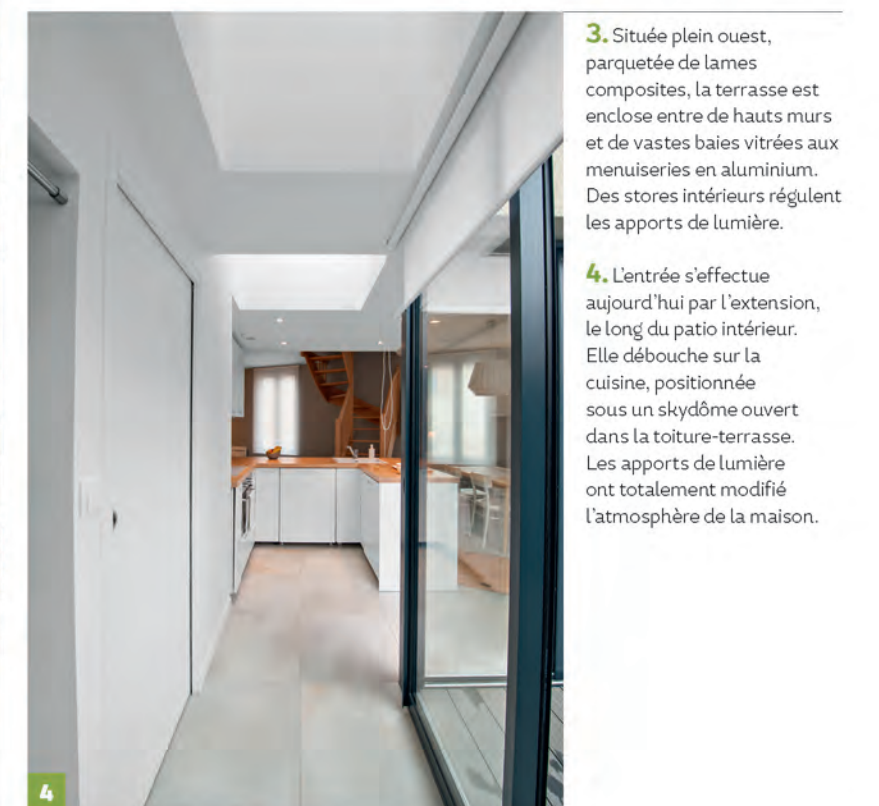
2. Simple, la maison arbore une architecture typique de la baie de Somme et de ses maisons de pêcheurs. Ses ouvertures sont symétrique de part et d'autre de l'ancienne porte d'entrée.



**S**on architecture s'inspire des maisons de pêcheurs qui l'entourent. C'est une construction simple, de plan rectangulaire, maçonnée en briques enduites à la chaux, avec des ouvertures symétriques de part et d'autre d'une porte d'entrée centrale. Cependant, tandis que les maisons de pêcheurs se dressent sur un étage, plus combles, celle-ci se distingue par son élévation sur une double hauteur, plus combles. C'est à cela que l'on peut reconnaître sa vocation de villégiature. Elle devait être destinée à l'origine à des gens modestes. Une vocation qu'elle conserve aujourd'hui après une importante campagne de travaux qui lui ont permis d'optimiser sa surface et de gagner en luminosité.

#### État des lieux

D'une surface de 25,60 m<sup>2</sup> au sol, multipliée grâce à un deuxième niveau, la maison était agrandie par un garage atelier. Il s'adossait à la façade arrière, totalement aveugle. Ses combles n'étaient, en revanche, pas aménagés. Mitoyenne sur ses deux pignons, elle recevait tous ses apports de lumière des ouvertures concentrées sur la façade principale. Si ses modénatures extérieures affichaient un certain charme, avec sa petite corniche à modillons ou son étroite bande de coaltar en soubassement, aucun élément d'architecture notable ne méritait d'être conservé. Depuis 30 ans, celle-ci n'avait bénéficié d'aucun travaux. Lors de sa dernière acquisition, elle n'était tout bonnement plus habitée depuis ●●●



3. Située plein ouest, parquetée de lames composites, la terrasse est enclose entre de hauts murs et de vastes baies vitrées aux menuiseries en aluminium. Des stores intérieurs régulent les apports de lumière.

4. L'entrée s'effectue aujourd'hui par l'extension, le long du patio intérieur. Elle débouche sur la cuisine, positionnée sous un skydôme ouvert dans la toiture-terrasse. Les apports de lumière ont totalement modifié l'atmosphère de la maison.



L'ouverture de l'arrière de la maison sur 4 m de large brouille les frontières entre l'existant et l'extension. La séparation entre les deux se situe au-dessus de la cuisine.

## Grâce à ses extensions, la maison a doublé de volume

●●● quelques années et présentait une fuite au niveau de sa toiture.

### Du garage à l'extension

Pour optimiser l'espace et faire entrer la lumière, les deux principaux souhaits de ses acquéreurs, l'architecte Marie de Nervo a proposé de raser le garage existant pour lui substituer une extension. D'un gabarit proche de la maison à laquelle elle s'accroche, cette extension est couverte par une petite toiture à deux pentes liaisonnées à la maison principale grâce à une toiture-terrasse. Sa surface bâtie ne couvre pas la totalité de celle du garage existant, et laisse place à un espace découvert. Il prend la forme

d'un patio-terrasse enclos, d'un côté, de grandes baies vitrées et de l'autre, de hauts murs. Extension, patio et maison existante communiquent généreusement les uns avec les autres, grâce à une ouverture large de 4 m au niveau de la façade arrière de la maison existante. Cette ouverture, qui a nécessité la mise en place d'un imposant IPN, brouille intérieurement les frontières entre l'existant et l'extension. De 25,60 m<sup>2</sup>, la surface du rez-de-chaussée est passée à 41,20 m<sup>2</sup>.

### Redistribution intérieure

L'entrée de la maison a été déplacée sur la façade arrière, dans l'extension, le long ●●●

**1.** La cage d'escalier structure les niveaux en desservant toutes les pièces. Au premier niveau, deux chambres se font face avec une petite salle de douche entre elles.

**2.** D'une surface réduite, la salle de bains abrite des w.-c. compact, une douche à l'italienne et un meuble-vasque suspendu équipé de deux profonds tiroirs. Le maximum dans un minimum de surface!

**3.** Toutes les fenêtres de la maison ont été changées pour des modèles à double vitrage avec menuiserie en aluminium. Les parquets en sapin du premier étage sont d'origine. Ils ont simplement été rénovés.





Sous les combles, jusqu'alors inexploités, une chambre d'enfant a pris place. La création de fenêtres de toit a permis de dégager du volume et de la hauteur sous plafond. Le sol a été parqueté en lames de sapin neuf.

## Les combles réaménagés accueillent une chambre d'enfant pleine de charme

••• du patio qui inonde dorénavant tout le rez-de-chaussée de sa lumière. La cuisine se trouve dans son prolongement, sous la toiture plate de liaison entre extension et existant, laquelle toiture a été ouverte d'un skydôme, qui intensifie encore les apports de lumière. Ces modifications ont permis de libérer les 25,50 m<sup>2</sup> de la maison existante pour accueillir une généreuse pièce à vivre. Un escalier, colonne vertébrale de toute la maison, dont il dessert les niveaux,

est adossé contre l'emplacement de l'ancienne porte. Au rez-de-chaussée, l'ouvrage menuisé en hêtre marque la séparation entre le salon et la salle à manger, puis à l'étage entre deux chambres. Enfin, les combles jusqu'alors inexploités ont été aménagés pour recevoir une chambre d'enfant, avec la mise en place de deux lucarnes en zinc. Elles ont permis de dégager du volume et d'ouvrir des vues sur le village environnant •

# EN QUÊTE DE NOUVEAUX ESPACES

## AVIS D'ARCHITECTE



MARIE DE NERVO,  
architecte

## Une isolation « spéciale » résidence secondaire

### En quoi consiste la nouvelle isolation de la maison ?

La maison est construite en briques. Ses murs de 22 cm ont été habillés d'un doublage en laine de verre de 70 mm. Ce n'est pas une isolation optimum par rapport aux nouvelles réglementations, mais c'était la bonne moyenne entre le gain de consommation et la surface grignotée. Par contre, tous les murs de l'extension ont été doublés par une laine de verre de 100 mm et une plaque de plâtre. Les rampants sont isolés par deux couches croisées de laine de verre. La toiture en étanchéité

offre une isolation extérieure et intérieure, là encore en laine de verre. Les menuiseries sont en aluminium à rupture de pont thermique avec des vitrages à haute performance thermique. Concernant le chauffage, la question s'est posée : chauffage au gaz de ville ou électrique ? Comme cette maison est une résidence secondaire le week-end, pendant l'hiver, et pour de plus longs séjours au printemps et en été, la solution électrique a été retenue, car moins onéreuse à l'investissement et, étant donné l'isolation, peu énergivore. La réponse aurait été différente pour une maison principale.

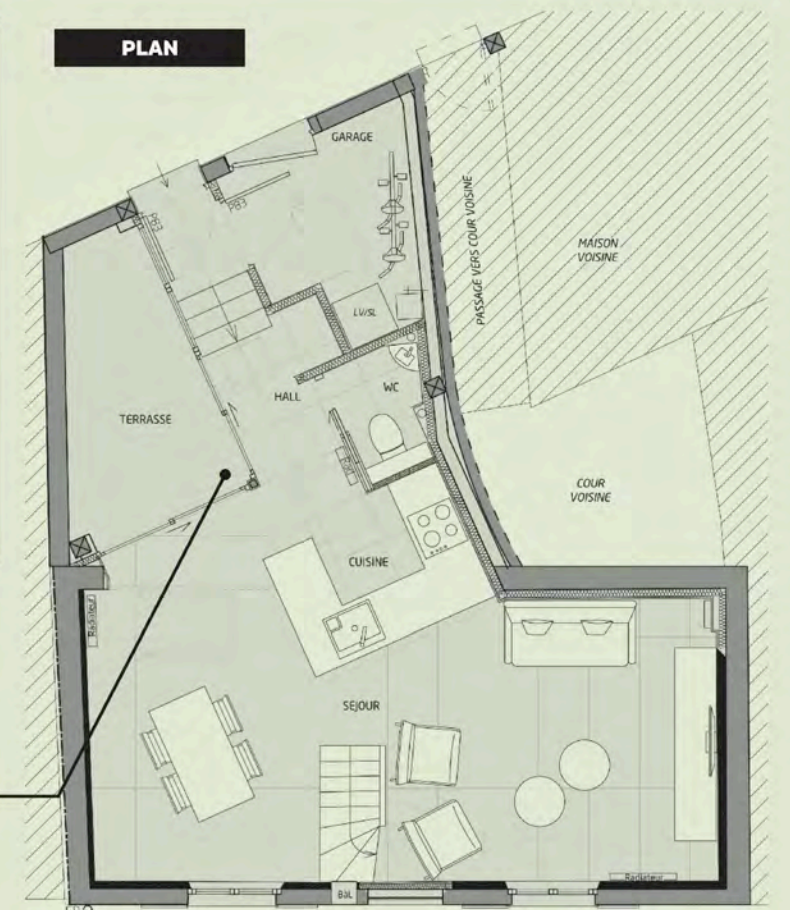
### Quelle est selon vous la plus grande réussite de ce chantier ?

C'est incontestablement la bonne entente et la confiance qui a régné entre le maître d'ouvrage et l'agence. Le dialogue a toujours été ouvert et a permis la construction d'un beau projet. Nous sommes particulièrement contents des sensations d'ouverture du rez-de-chaussée sur l'extérieur, du sentiment d'espace qui se dégage malgré des surfaces réduites ; et, surtout, de la perte de la frontière entre l'existant et l'extension. Le rez-de-chaussée n'est plus la seule entité aux fonctions multiples !

## BUDGET DES TRAVAUX

Gros œuvre .....	29 500 € HT
Charpente .....	6 000 € HT
Couverture .....	12 900 € HT
Étanchéité .....	2 100 € HT
Menuiseries alu.....	17 500 € HT
Menuiseries bois.....	18 700 € HT
Plâtrerie Isolation .....	14 800 € HT
Électricité.....	10 400 € HT
Plomberie Sanitaire .....	7 100 € HT
Carrelage Faïence.....	3 800 € HT
Peinture.....	4 700 € HT
Enduit extérieur.....	1 300 € HT

## PLAN



la terrasse est tournée vers l'ouest. Elle est entourée de hauts murs et de grandes baies vitrées aux menuiseries en aluminium.